

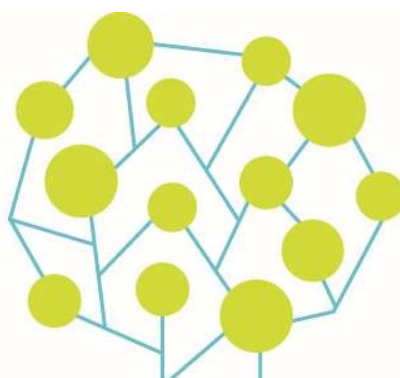
CONCOURS

BROCHURE D'INFORMATION

Filière sociale

Catégorie A

Assistant territorial socio-éducatif



REFERENCES

- Décret n°2017-901 du 9 mai 2017 modifié portant statut particulier du cadre d'emplois des assistants territoriaux socio-éducatifs
- Décret n°2010-329 du 22 mars 2010 modifié portant dispositions statutaires communes à divers cadres de la catégorie B de la fonction publique territoriale
- Décret 2013-646 du 18 juillet 2013 modifié fixant les modalités d'organisation du concours pour le recrutement des assistants territoriaux socio-éducatifs

MISSIONS

Les assistants socio-éducatifs ont pour mission, dans le respect de la personne et de ses droits, d'aider les patients, les personnes accueillies et les familles, qui connaissent des difficultés sociales, à prévenir ou surmonter ces difficultés, à maintenir ou retrouver leur autonomie et, si nécessaire, à faciliter leur insertion sociale et professionnelle.

Ils recherchent les causes qui compromettent l'équilibre psychologique, économique ou social des personnes qu'ils accompagnent et apportent des conseils, afin d'améliorer leurs conditions de vie sur le plan social, sanitaire, familial, économique, culturel et professionnel. Leurs actions participent à un accompagnement individuel ou des interventions collectives intégrant la participation des personnes aux prises de décision et à la mise en œuvre des actions les concernant.

Ils exercent leur activité en relation avec les intervenants du secteur social et médico-social, du secteur éducatif, du secteur de l'emploi et du secteur de la santé, qu'ils peuvent conseiller. Ils contribuent à la conception et à la mise en œuvre de partenariats avec ces intervenants et les structures dans lesquelles ces derniers exercent, notamment en vue d'établir des parcours sans rupture pour les personnes qu'ils accompagnent.

Ils contribuent à la conception et à la mise en œuvre des politiques et dispositifs d'accueil et d'intervention, au sein de leur structure et sur leur territoire d'intervention.

Ils participent à l'élaboration du rapport d'activité du service socio-éducatif de la collectivité territoriale ou de l'établissement public dont ils relèvent.

Selon leur formation, ils exercent plus particulièrement leurs fonctions dans l'une des spécialités suivantes :

- **Assistant de service social** : dans cette spécialité, ils ont pour mission de conseiller, d'orienter et de soutenir les personnes et les familles connaissant des difficultés sociales, de les aider dans leurs démarches et d'informer les services dont ils relèvent pour l'instruction d'une mesure d'action sociale. Ils apportent leur concours à toute action susceptible de prévenir les difficultés sociales ou médico-sociales rencontrées par la population et d'y remédier ;

- **Educateur spécialisé** : dans cette spécialité, ils ont pour mission d'accompagner sur le plan éducatif des enfants ou adolescents en difficulté, en collaboration avec leur famille, et de soutenir les personnes handicapées, inadaptées ou en voie d'inadaptation. Ils concourent à leur insertion scolaire, sociale et professionnelle et à la protection de l'enfance ;

- **Conseiller en économie sociale et familiale** : dans cette spécialité, ils ont pour mission d'informer, de former et de conseiller toute personne connaissant des difficultés sociales, en vue d'améliorer ses conditions d'existence et de favoriser son insertion sociale.

Les assistants socio-éducatifs peuvent exercer des fonctions de direction d'établissements d'accueil et d'hébergement pour personnes âgées.

Ils peuvent être chargés de coordonner l'activité d'autres assistants socio-éducatifs.

CONDITIONS GÉNÉRALES POUR AVOIR LA QUALITÉ DE FONCTIONNAIRE

Ces conditions sont au nombre de 5 :

1. posséder la nationalité française ou celle de l'un des autres États membres de l'Union européenne ou d'un autre État partie à l'accord sur l'Espace économique européen,
2. jouir de ses droits civiques dans l'État dont on est ressortissant,
3. ne pas avoir subi une condamnation incompatible avec l'exercice des fonctions,
4. être en position régulière au regard des obligations de service national de l'État dont on est ressortissant,
5. remplir les conditions d'aptitude physique exigées pour l'exercice des fonctions.

CONDITIONS D'ACCES AU CONCOURS

Concours externe

Ouvert :

- **Pour la spécialité Assistant de Service Social** : aux candidats titulaires du diplôme d'Etat d'assistant de service social ou titulaires d'un diplôme, certificat ou d'autres titres mentionnés à l'article L. 411-1 du code de l'action sociale et des familles ;

Nota : En France, la profession d'Assistant de Service Social est réglementée et ne peut faire l'objet d'une équivalence ou d'une dispense de diplômes. Le candidat titulaire d'un diplôme étranger souhaitant s'inscrire dans cette spécialité doit présenter lors de son inscription au concours une attestation de capacité à exercer la profession délivrée par l'Etat français. S'il ne dispose pas de ce document, le candidat est invité à prendre contact avec la Direction régionale de l'économie, de l'emploi, du travail et des solidarités (DREETS), placée auprès de chaque préfecture de région.

- **Pour la spécialité Educateur Spécialisé** : aux candidats titulaires du diplôme d'Etat d'éducateur spécialisé ou titulaires d'un titre ou diplôme reconnu équivalent dans les conditions prévues par le décret n° 2007-196 du 13 février 2007 modifié relatif aux équivalences de diplômes requises pour se présenter aux concours d'accès aux corps et cadres d'emplois de la fonction publique ;

- **Pour la spécialité Conseiller en Economie Sociale et Familiale** : aux candidats titulaires du diplôme d'Etat de conseiller en économie sociale et familiale ou titulaires d'un titre ou diplôme reconnu équivalent dans les conditions prévues par le décret du 13 février 2007 précité.

Demande d'équivalence de diplôme (uniquement pour les spécialités Educateur spécialisé et conseiller en économie sociale et familiale)

Si vous justifiez **d'un titre ou diplôme obtenu en France ou délivré dans un État autre que la France**, d'un niveau similaire ou différent de celui requis, et, le cas échéant, si vous avez une expérience professionnelle en complément ou en l'absence de tout diplôme, vous pouvez demander une équivalence de diplôme ou d'expérience (procédures R.E.D. et R.E.P.).

Pour cela, vous devez sans attendre la période d'inscription vous adresser au :

Centre National de la Fonction Publique Territoriale
Secrétariat de la Commission nationale d'équivalence de diplôme
80 rue de Reuilly
CS 41232
75578 Paris Cedex 12

www.cnfpt.fr – rubrique « Evoluer » - « Commission d'équivalence »

Autres informations sur le dispositif dérogatoire relatif aux équivalences de diplômes précitées :

Décisions de la commission

- Les décisions sont communiquées directement aux candidats.
- La décision favorable de la commission reste valable pour toute demande d'inscription lors d'un concours ultérieur pour lequel la même condition de qualification est requise (si aucune modification législative ou réglementaire n'a remis en cause l'équivalence accordée).
- Une décision défavorable empêche le candidat pendant 1 an (à compter de la notification de la décision défavorable) de représenter une demande d'équivalence pour le même concours ou tout autre concours pour lequel la même condition de qualification est requise.

Important

- Effectuer une demande d'équivalence de diplôme ne dispense en aucun cas des démarches d'inscription à un concours.
- Les demandes d'équivalence adressées auprès de la commission peuvent être effectuées tout au long de l'année (délai moyen pour le traitement d'un dossier : 3 à 4 mois).

Attention : la décision favorable de la commission doit être produite par le candidat au plus tard le jour de la première épreuve. Dans l'hypothèse où le candidat serait dans l'impossibilité de la fournir dans les délais, son inscription ne pourrait être validée et celui-ci ne pourrait être admis à concourir qu'à une session suivante du concours.

Dispenses des conditions de diplôme (uniquement pour les spécialités Educateur spécialisé et conseiller en économie sociale et familiale)

- les mères et pères d'au moins trois enfants qu'ils élèvent ou ont élevés effectivement,
- les sportifs de haut niveau figurant sur la liste publiée l'année du concours par le Ministre chargé des Sports.

NATURE DE L'ÉPREUVE

Pour les 3 spécialités :

Une épreuve orale d'admission consistant en un entretien, ayant pour point de départ un exposé du candidat sur sa formation et son projet professionnel, permettant au jury d'apprécier sa capacité à s'intégrer dans l'environnement professionnel territorial au sein duquel il est appelé à travailler, sa motivation et son aptitude à exercer les missions dévolues aux membres du cadre d'emplois (durée : 25 minutes, dont 5 minutes au plus d'exposé).

Toute note inférieure à 5 sur 20 entraîne l'élimination du candidat.

Un candidat ne peut être déclaré admis si la moyenne de ses notes est inférieure à 10 sur 20.

**Ariège
CDG 09**

10 rue Germain Authié
09000 FOIX
05 34 09 32 40
www.cdg09.fr

**Aude
CDG 11**

Maison des Collectivités
85 Avenue Claude Bernard
CS 60050
11890 CARCASSONNE CEDEX
04 68 77 79 79
www.cdg11.fr

**Aveyron
CDG 12**

Immeuble « Le Sérial »
10 Faubourg Lo Barry
Saint Cyrice Etoile
12000 RODEZ
05 65 73 61 60

**Gard
CDG 30**

183 Chemin du Mas Coquillard
30900 NIMES
04 66 38 86 98 ou
04 66 38 86 85
www.cdg30.fr

**Haute-Garonne
CDG 31**

590 Rue Buissonnière
CS 37666
31676 LABEGE CEDEX
05 81 91 93 00
www.cdg31.fr

**Gers
CDG 32**

4 Place du Maréchal
Lannes
BP 80002
32001 AUCH CEDEX
05 62 60 15 00
www.cdg32.fr

**Hérault
CDG 34**

Parc d'activités d'Alco
254 rue Michel Teule
34184 MONTPELLIER CEDEX 4
04 67 04 38 81
www.cdg34.fr

**Lot
CDG 46**

12 Avenue Charles Pillat
46090 PRADINES
05 65 23 00 95
www.cdg46.fr

**Lozère
CDG 48**

11 boulevard des Capucins
48000 MENDE
04 66 65 30 03
www.cdg48.fr

**Hautes-Pyrénées
CDG 65**

13 rue Emile Zola
65600 SEMEAC
05 62 38 92 50
www.cdg65.fr

**Pyrénées-Orientales
CDG 66**

Centre del Mon - BP 901
35 boulevard Saint-Assisclé
66020 PERPIGNAN CEDEX
04 68 34 88 66
www.cdg66.fr

**Tarn
CDG 81**

188 rue de Jarlard
81000 ALBI
05 63 60 16 50
www.cdg81.fr

**Tarn-et-Garonne
CDG 82**

23 Bd Vincent Auriol
82000 MONTAUBAN
05 63 21 62 00
www.cdg82.fr



COORDINATION RÉGIONALE DES CENTRES DE GESTION DE LA FONCTION PUBLIQUE TERRITORIALE D'OCCITANIE

