

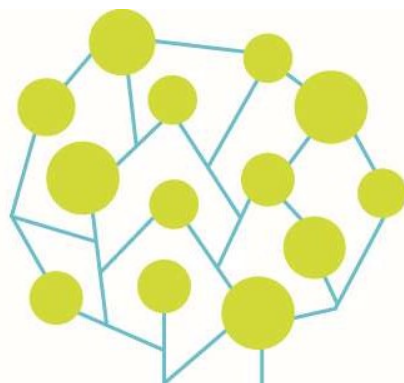
# CONCOURS

BROCHURE D'INFORMATION

Filière sécurité

Catégorie C

Gardien-brigadier de police municipale



## REFERENCES

- Décret n° 2016-596 du 12 mai 2016 relatif à l'organisation des carrières des fonctionnaires de catégorie C de la fonction publique territoriale
- Décret n° 2017-397 du 24 mars 2017 portant statut particulier du cadre d'emplois des agents de police municipale
- Décret n° 2017-685 du 28 avril 2017 relatif aux conditions d'accès et aux modalités d'organisation du concours pour le recrutement des agents de police municipale
- Arrêté du 28 avril 2017 fixant le programme des matières des épreuves du concours pour le recrutement des agents de police municipale

## MISSIONS

Les gardiens-brigadiers prennent l'appellation de " brigadier " après quatre années de services effectifs dans le grade.

Les membres de ce cadre d'emplois exécutent sous l'autorité du maire, dans les conditions déterminées par les lois du 15 avril 1999, du 15 novembre 2001, du 27 février 2002, du 18 mars 2003 et du 31 mars 2006 susvisées, les missions de police administrative et judiciaire relevant de la compétence de celui-ci en matière de prévention et de surveillance du bon ordre, de la tranquillité, de la sécurité et de la salubrité publiques.

Ils assurent l'exécution des arrêtés de police du maire et constatent par procès-verbaux les contraventions à ces arrêtés ainsi qu'aux dispositions des codes et lois pour lesquelles compétence leur est donnée.

## CONDITIONS GÉNÉRALES POUR AVOIR LA QUALITE DE FONCTIONNAIRE

Ces conditions sont au nombre de 5 :

1. posséder la nationalité française ou celle de l'un des autres États membres de l'Union européenne ou d'un autre État partie à l'accord sur l'Espace économique européen,
2. jouir de ses droits civiques dans l'État dont on est ressortissant,
3. ne pas avoir subi une condamnation incompatible avec l'exercice des fonctions,
4. être en position régulière au regard des obligations de service national de l'État dont on est ressortissant,
5. remplir les conditions d'aptitude physique exigées pour l'exercice des fonctions.

## CONDITIONS D'ACCES AU CONCOURS

### Concours externe

Ouvert aux candidats titulaires

- d'un titre ou diplôme classé au moins au niveau V
- ou d'une qualification reconnue comme équivalente à l'un de ces titres ou diplômes dans les conditions fixées par les dispositions du décret n° 2007-196 du 13 février 2007 modifié relatif aux équivalences de diplômes requises pour se présenter aux concours d'accès aux corps et cadres d'emplois de la fonction publique

### Demande d'équivalence de diplôme :

Un dispositif d'équivalence de diplôme a été ouvert par le décret n° 2007-196 du 13 février 2007.

La procédure d'équivalence de diplôme peut permettre de reconnaître l'expérience professionnelle, de prendre en compte d'autres diplômes que ceux requis lorsque le contenu de cette expérience ou des diplômes

peuvent être comparés avec le contenu de la formation requise pour exercer les fonctions auxquelles le concours donne accès. Cette comparaison peut permettre d'accorder une dérogation pour se présenter au concours mais n'équivaut pas à la détention du diplôme. Ce dispositif est distinct de la procédure de V.A.E (Validation des Acquis de l'Expérience professionnelle), qui aboutit, elle, à l'obtention d'un diplôme.

Les candidats qui souhaitent solliciter une équivalence de diplôme pour se présenter au concours de gardien de police municipale devront formuler leur demande sur un formulaire type, dûment accompagné des pièces justificatives requises, auprès du Centre de Gestion organisateur compétent pour en apprécier la recevabilité.

Ces documents doivent être adressés au Centre de Gestion organisateur en même temps que le dossier d'inscription au concours.

**- Justification d'une formation autre que celle requise :**

Les candidats bénéficient d'une équivalence de plein droit s'ils sont titulaires :

- d'un diplôme européen de même niveau,
- d'un diplôme étranger non européen de niveau comparable,
- d'un diplôme, titre de formation ou attestation délivrée par une autorité compétente prouvant la réussite à un cycle d'études de même niveau et même durée que celui du diplôme requis,
- d'une attestation dans un cycle de formation dont la condition normale d'accès est de posséder un titre ou diplôme au moins de même niveau que le diplôme requis pour l'inscription au concours.

Pour permettre d'apprécier que le titre présenté réponde bien aux exigences requises, le candidat doit fournir avec son dossier d'inscription et avant la date limite de dépôt des dossiers, la photocopie du titre qu'il souhaite présenter de même que toute pièce permettant d'établir le contenu et le niveau de la formation.

S'il s'agit d'un titre étranger, le candidat joindra en outre une traduction, en langue française, certifiée par un traducteur agréé. Le diplôme sera accompagné de plus d'une attestation de comparaison établie par un service relevant de l'Éducation Nationale.

**- Justification d'une expérience professionnelle :**

Les candidats peuvent également bénéficier d'une équivalence s'ils justifient d'une expérience professionnelle (activité salariée ou non), d'une durée (continue ou discontinue) cumulée de trois ans à temps plein dans l'exercice d'une profession comparable par sa nature, son niveau, sa catégorie socioprofessionnelle à celle de la profession à laquelle le concours donne accès. Si le candidat justifie d'un diplôme immédiatement inférieur à celui requis, la durée de l'expérience professionnelle exigée est réduite à deux ans.

Les périodes de formation initiale ou continue, quel que soit le statut de la personne, ainsi que les stages et les périodes de formation en milieu professionnel accomplis pour la préparation d'un diplôme ou d'un titre ne sont pas pris en compte pour le calcul de la durée d'expérience requise.

Pour permettre l'examen de cette expérience, les candidats devront compléter le formulaire type et fournir les pièces justificatives suivantes :

- une copie des certificats de travail, des contrats de travail ou, à défaut, des bulletins de salaire précisant, pour chaque activité, la nature et la durée de l'activité professionnelle exercée,
- tout autre document permettant de justifier la nature et la durée de leur activité professionnelle,
- si possible, tout document permettant d'identifier, pour chaque activité professionnelle, la catégorie socioprofessionnelle,
- une copie d'un diplôme ou titre immédiatement inférieur à celui requis si le candidat justifie de seulement deux ans d'expérience professionnelle.

Toute décision relative à une demande d'équivalence sera notifiée au candidat qui devra conserver celle-ci et la présenter dans l'hypothèse d'une nouvelle candidature.

**SONT TOUTEFOIS DISPENSES DES CONDITIONS DE DIPLOME :**

- les mères et pères d'au moins trois enfants qu'ils élèvent ou ont élevés effectivement,
- les sportifs de haut niveau figurant sur la liste publiée l'année du concours par le Ministre chargé des Sports.

## Concours interne

### Premier concours interne :

Ouvert aux agents publics de la fonction publique territoriale exerçant depuis au moins 2 ans, au 1<sup>er</sup> janvier de l'année du concours, des fonctions d'agent de surveillance de la voie publique.

### Deuxième concours interne :

Ouvert aux agents publics mentionnés au 3<sup>o</sup> de l'article L.4145-1 du code de la Défense et à l'article L. 411-5 du code de la sécurité intérieure exerçant depuis au moins 2 ans au 1<sup>er</sup> janvier de l'année du concours.

## NATURE DES EPREUVES

CONCOURS EXTERNE	PREMIER CONCOURS INTERNE	DEUXIEME CONCOURS INTERNE
EPREUVES D'ADMISSIBILITE		
1° La rédaction d'un rapport établi à partir d'un dossier relatif à un événement survenu dans un lieu public. (durée : une heure trente ; coefficient 3) ;  2° La réponse, à partir d'un texte remis aux candidats, à des questions sur la compréhension de ce texte et l'explication d'une ou plusieurs expressions figurant dans ce texte (durée : une heure ; coefficient 2).	Rédaction d'un rapport établi à partir d'un dossier relatif à un événement survenu dans un lieu public. (durée ; 2 heures ; coefficient 3)	Rédaction d'un rapport établi à partir d'un dossier relatif à un événement survenu dans un lieu public. (durée ; 2 heures ; coefficient 3)

Peuvent être seuls autorisés à se présenter aux épreuves d'admission les candidats déclarés admissibles par le jury.

Ces derniers passent, dans des conditions garantissant leur anonymat, **des tests psychotechniques** non éliminatoires, élaborés et interprétés par des psychologues possédant les qualifications requises, destinés à permettre une évaluation de leur profil psychologique. Les membres du jury disposent lors de la première épreuve d'admission, pour aide à la décision, des résultats des tests passés par chaque candidat admissible.

CONCOURS EXTERNE	PREMIER CONCOURS INTERNE	DEUXIEME CONCOURS INTERNE
<b>EPREUVES D'ADMISSION</b>		
<p>1° Entretien avec le jury permettant à ce dernier d'apprécier la personnalité du candidat et sa motivation pour occuper un emploi d'agent de police municipale, ainsi que ses connaissances sur le fonctionnement général des institutions publiques. (durée : 20 minutes ; coefficient 3)</p> <p>2° Epreuves physiques (Coefficient : 1) a) une épreuve de course à pied b) une épreuve au choix du candidat lors de l'inscription : - Soit saut en hauteur - Soit saut en longueur - Soit lancer de poids - Soit natation</p>	<p>1° Entretien avec le jury, à partir du dossier remis lors de l'inscription, permettant d'apprécier le parcours du candidat, sa motivation et sa capacité à exercer les fonctions d'agent de police municipale, ainsi que ses connaissances relatives à la déontologie de la fonction et à la répartition des rôles en matière de sécurité publique. Seul l'entretien donne lieu à notation. Le dossier n'est pas noté. (durée ; 20 minutes dont un exposé liminaire d'au plus 5 minutes ; coefficient 2).</p> <p>2° Epreuves physiques (coefficient 1) a) une épreuve de course à pied ; b) une autre épreuve physique choisie par le candidat au moment de son inscription au concours parmi les disciplines suivantes : - saut en hauteur, - saut en longueur, - lancer de poids - ou natation.</p>	<p>° Entretien avec le jury, à partir du dossier remis lors de l'inscription, permettant d'apprécier le parcours du candidat, sa motivation et sa capacité à exercer les fonctions d'agent de police municipale, ainsi que ses connaissances relatives à la déontologie de la fonction et à la répartition des rôles en matière de sécurité publique. Seul l'entretien donne lieu à notation. Le dossier n'est pas noté. (durée ; 20 minutes dont un exposé liminaire d'au plus 5 minutes ; coefficient 2).</p> <p>2° Epreuves physiques (coefficient 1) c) une épreuve de course à pied ; d) une autre épreuve physique choisie par le candidat au moment de son inscription au concours parmi les disciplines suivantes : - saut en hauteur, - saut en longueur, - lancer de poids - ou natation.</p>

**Les candidates enceintes** peuvent être dispensées, à leur demande, des épreuves physiques. Elles devront être en possession d'un certificat médical établissant leur état. Les candidates bénéficiant de cette dispense sont créditées d'une note égale à la moyenne des notes obtenues par l'ensemble des candidats au concours auquel elles participent.

Il est attribué à chaque épreuve une note de 0 à 20. Chaque note est multipliée par le coefficient correspondant.

Toute note inférieure à 5 sur 20 à l'une des épreuves obligatoires d'admissibilité ou d'admission entraîne l'élimination du candidat.

Tout candidat qui ne participe pas à l'une des épreuves obligatoires est éliminé.

Un candidat ne peut être admis si la moyenne de ses notes est inférieure à 10 sur 20 après application des coefficients correspondants.

## PROGRAMME DES EPREUVES

### Epreuve d'admissibilité

L'épreuve de rédaction d'un rapport établi à partir d'un dossier relatif à un évènement ou à un incident a pour objet de vérifier la capacité du candidat à rédiger un rapport circonstancié à partir dudit évènement.

### Epreuve d'admission

L'entretien avec le Jury, a pour objet de vérifier la maîtrise par le candidat des notions sommaires sur l'organisation de l'Etat et des collectivités locales (désignation et compétences des organes délibérants et exécutifs, organisation générale des services) et la motivation du candidat.

## BAREME DE NOTATION DES EPREUVES PHYSIQUES

### Modalités d'organisation

#### - HOMMES (deux exercices)

- 1°) 100 mètres : course à pied.
- 2°) Epreuve au choix du candidat lors de l'inscription :
  - Soit Saut en hauteur
  - Soit saut en longueur
  - Soit lancer de poids {6 kg}
  - Soit natation {50 mètres nage libre, départ plongé}

#### - FEMMES (deux exercices)

- 1°) 100 mètres : course à pied.
- 2°) Epreuve au choix du candidat lors de l'inscription :
  - Soit Saut en hauteur
  - Soit saut en longueur
  - Soit lancer de poids {4 kg}
  - Soit natation {50 mètres nage libre, départ plongé}

### Barème

Les conditions de déroulement des exercices physiques sont définies par les règlements en vigueur dans les fédérations françaises d'athlétisme et de natation.

La somme des points de notation obtenus dans les deux exercices est majorée d'un 1/2 point par année d'âge au-dessus de vingt-huit ans chez les femmes et de trente ans chez les hommes, dans la limite de 10 points, l'âge des candidat(e)s étant apprécié à la date de l'ouverture du concours. Cette somme est divisée par deux pour obtenir la note finale du candidat et ne peut toutefois excéder 20 sur 20.

Les barèmes de notation des épreuves physiques, distincts pour les hommes et les femmes, figurent ci-dessous :

### *Hommes*

Note	100 m	Saut en hauteur (cm)	Saut en longueur ( m )	Lancer de poids ( m )	Natation
20	11"7	168	6,00	11,50	0'33"
19	11"8	165	5,90	11,00	0'35"
18	11"9	162	5,80	10,50	0'37"
17	12"1	159	5,60	10,00	0'39"
16	12"2	155	5,40	9,55	0'41"
15	12"4	151	5,20	9,10	0'43"
14	12"6	147	5,00	8,65	0'45"
13	12"7	143	4,80	8,20	0'47"5
12	12"9	138	4,60	7,75	0'50"
11	13"1	133	4,40	7,30	0'53"
10	13"3	128	4,20	6,90	0'56"
9	13"4	123	4,00	6,50	1'00"
8	13"6	118	3,80	6,15	1'05"
7	13"8	113	3,60	5,80	1'10"
6	14"	108	3,40	5,45	1'15"
5	14"2	103	3,20	5,15	1'20"
4	14"4	98	3,00	4,85	1'30"
3	14"6	93	2,80	4,55	1'50"
2	14"8	88	2,60	4,25	50 m (*)
1	15"	83	2,40	4,00	25 m (*)

(\*) sans limite de temps

### *Femmes*

Note	100 m	Saut en hauteur (cm)	Saut en longueur ( m )	Lancer de poids ( m )	Natation
20	13"3	135	4,20	8	38"
19	13"5	133	4,10	7,75	40"
18	13"7	131	4,00	7,50	42"
17	13"8	129	3,90	7,25	45"
16	14"	127	3,80	7,00	48"
15	14"2	125	3,70	6,75	51"
14	14"4	122	3,60	6,50	54"
13	14"6	119	3,50	6,25	58"
12	14"8	116	3,40	6,00	1'02"
11	15"	113	3,30	5,75	1'06"
10	15"2	110	3,15	5,50	1'10"
9	15"4	107	3,00	5,25	1'15"
8	15"6	103	2,85	5,00	1'20"
7	15"8	99	2,70	4,75	1'26"
6	16"	95	2,55	4,50	1'32"
5	16"3	91	2,40	4,25	1'38"
4	16"6	87	2,20	4,00	1'44"
3	16"8	83	2,00	3,75	1'50"
2	17"	79	1,80	3,50	50 m (*)
1	17"3	75	1,60	3,25	25 m (*)

(\*) sans limite de temps

**Ariège  
CDG 09**

4 Avenue Raoul Lafayette  
09000 FOIX  
05 34 09 32 40  
[www.cdg09.fr](http://www.cdg09.fr)

**Aude  
CDG 11**

Maison des Collectivités  
85 Avenue Claude Bernard  
CS 60050  
11890 CARCASSONNE  
CEDEX  
04 68 77 79 79  
[www.cdg11.fr](http://www.cdg11.fr)

**Aveyron  
CDG 12**

Immeuble « Le Sériat »  
10 Faubourg Lo Barry,  
Saint Cyrice Etoile  
12000 RODEZ  
05 65 73 61 60

**Gard  
CDG 30**

183 Chemin du Mas Coquillard  
30900 NIMES  
04 66 38 86 98 ou  
04 66 38 86 85  
[www.cdg30.fr](http://www.cdg30.fr)

**Haute-Garonne  
CDG 31**

590 Rue Buissonnière  
CS 37666  
31676 LABEGE CEDEX  
05.81.91.93.00  
[www.cdg31.fr](http://www.cdg31.fr)

**Gers  
CDG 32**

4 Place du Maréchal  
Lannes  
BP 80002  
32001 AUCH CEDEX  
05 62 60 15 00  
[www.cdg32.fr](http://www.cdg32.fr)

**Hérault  
CDG 34**

Parc d'activités d'Alco  
254 rue Michel Teule  
34184 MONTPELLIER CEDEX 4  
04 67 04 38 81  
[www.cdg34.fr](http://www.cdg34.fr)

**Lot  
CDG 46**

12 Avenue Charles Pillat  
46090 PRADINES  
05 65 23 00 95  
[www.cdg46.fr](http://www.cdg46.fr)

**Lozère  
CDG 48**

11 boulevard des Capucins  
48000 MENDE  
04 66 65 30 03  
[www.cdg48.fr](http://www.cdg48.fr)

**Hautes-Pyrénées  
CDG 65**

13 rue Emile Zola  
65600 SEMEAC  
05 62 38 92 50  
[www.cdg65.fr](http://www.cdg65.fr)

**Pyrénées-Orientales  
CDG 66**

6 rue de l'Ange  
66901 PERPIGNAN CEDEX  
04 68 34 88 66  
[www.cdg66.fr](http://www.cdg66.fr)

**Tarn  
CDG 81**

188 rue de Jarlard  
81000 ALBI  
05 63 60 16 50  
[www.cdg81.fr](http://www.cdg81.fr)

**Tarn-et-Garonne  
CDG 82**

23 Bd Vincent Auriol  
82000 MONTAUBAN  
05 63 21 62 00  
[www.cdg82.fr](http://www.cdg82.fr)





## COORDINATION RÉGIONALE DES CENTRES DE GESTION DE LA FONCTION PUBLIQUE TERRITORIALE D'OCCITANIE

