

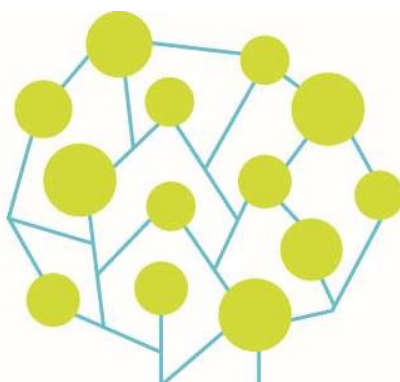
EXAMEN PROFESSIONNEL

BROCHURE D'INFORMATION

Filière sociale

Catégorie A

Assistant territorial socio-éducatif
de classe exceptionnelle



REFERENCES

- Décret n°2017-901 du 9 mai 2017 portant statut particulier du cadre d'emplois des assistants socio-éducatifs
- Décret n°2020-301 du 23 mars 2020 fixant les règles d'organisation générale et les épreuves de l'examen professionnel d'accès au grade d'assistant socio-éducatif de classe exceptionnelle
- Décret n°2006-1695 du 22 décembre 2006 fixant les dispositions statutaires communes applicables aux cadres d'emplois des fonctionnaires de la catégorie A de la fonction publique territoriale

MISSIONS

Les assistants socio-éducatifs constituent un cadre d'emplois social de catégorie A.

Les assistants socio-éducatifs ont pour mission, dans le respect de la personne et de ses droits, d'aider les patients, les personnes accueillies et les familles, qui connaissent des difficultés sociales, à prévenir ou surmonter ces difficultés, à maintenir ou retrouver leur autonomie et, si nécessaire, à faciliter leur insertion sociale et professionnelle.

Ils recherchent les causes qui compromettent l'équilibre psychologique, économique ou social des personnes qu'ils accompagnent et apportent des conseils, afin d'améliorer leurs conditions de vie sur le plan social, sanitaire, familial, économique, culturel et professionnel. Leurs actions participent à un accompagnement individuel ou des interventions collectives intégrant la participation des personnes aux prises de décision et à la mise en œuvre des actions les concernant.

Ils exercent leur activité en relation avec les intervenants du secteur social et médico-social, du secteur éducatif, du secteur de l'emploi et du secteur de la santé, qu'ils peuvent conseiller. Ils contribuent à la conception et à la mise en œuvre de partenariats avec ces intervenants et les structures dans lesquelles ces derniers exercent, notamment en vue d'établir des parcours sans rupture pour les personnes qu'ils accompagnent. Ils contribuent à la conception et à la mise en œuvre des politiques et dispositifs d'accueil et d'intervention, au sein de leur structure et sur leur territoire d'intervention.

Ils participent à l'élaboration du rapport d'activité du service socio-éducatif de la collectivité territoriale ou de l'établissement public dont ils relèvent.

Selon leur formation, ils exercent plus particulièrement leurs fonctions dans l'une des spécialités suivantes :

1° Assistant de service social : dans cette spécialité, les assistants socio-éducatifs ont pour mission de conseiller, d'orienter et de soutenir les personnes et les familles connaissant des difficultés sociales, de les aider dans leurs démarches et d'informer les services dont ils relèvent pour l'instruction d'une mesure d'action sociale. Ils apportent leur concours à toute action susceptible de prévenir les difficultés sociales ou médico-sociales rencontrées par la population et d'y remédier ;

2° Educateur spécialisé : dans cette spécialité, ils ont pour mission de participer à l'éducation des enfants ou adolescents en difficulté d'insertion et de soutenir les personnes handicapées, inadaptées ou en voie d'inadaptation. Ils concourent à leur insertion scolaire, sociale et professionnelle.

3° Conseiller en économie sociale et familiale : dans cette spécialité, ils ont pour mission d'informer, de former et de conseiller toute personne connaissant des difficultés sociales, en vue d'améliorer ses conditions d'existence et de favoriser son insertion sociale.

Les assistants socio-éducatifs principaux peuvent exercer, suivant leur spécialité, des fonctions de direction d'établissements d'accueil et d'hébergement pour personnes âgées. Ils peuvent être chargés de coordonner l'activité des assistants socio-éducatifs.

CONDITIONS D'ACCES A L'EXAMEN

Ouvert aux fonctionnaires justifiant, au plus tard le 31 décembre de l'année au titre de laquelle le tableau d'avancement est établi, avoir accompli au moins trois ans de services effectifs dans un corps, cadre d'emplois ou emploi de catégorie A ou de même niveau et compter au moins un an d'ancienneté dans le 3ème échelon du grade d'assistant socio-éducatif.

EPREUVE D'ADMISSIBILITE

Un examen du dossier de chaque candidat.

Cet examen doit permettre d'apprécier le parcours professionnel du candidat et son aptitude à accéder au grade d'assistant socio-éducatif de classe exceptionnelle (coefficient 1).

Le dossier constitué par le candidat comprend :

- une présentation de sa formation initiale, de sa formation statutaire, de sa formation professionnelle tout au long de la vie et de son niveau de qualification ;
- une présentation de son parcours professionnel ;
- une présentation des acquis de son expérience professionnelle et de ses motivations pour la conception et la mise en œuvre de politiques sociales, de dispositifs d'accueil, d'intervention et d'actions de partenariat ou, le cas échéant, la direction d'établissements d'accueil et d'hébergement de personnes âgées, d'un service ou la coordination d'équipes ;
- une description d'une réalisation professionnelle de son choix dans sa spécialité.

EPREUVE D'ADMISSION

Un entretien avec le jury destiné à apprécier les motivations du candidat, son expérience professionnelle ainsi que son aptitude à exercer les missions et les responsabilités dévolues aux assistants socio-éducatifs de classe exceptionnelle.

Cet entretien commence par un exposé du candidat de dix minutes au plus qui doit permettre au jury d'apprécier les acquis de l'expérience professionnelle du candidat.

Il se poursuit par un échange avec le jury de vingt-cinq minutes au moins qui doit permettre à ce dernier d'apprécier :

- son expertise technique dans sa spécialité ;
- sa motivation et ses aptitudes pour la conception et la mise en œuvre de politiques sociales, de dispositifs d'accueil, d'intervention et d'actions de partenariat ou, le cas échéant, la direction d'établissements d'accueil et d'hébergement de personnes âgées, d'un service ou la coordination d'équipes ;
- sa connaissance des collectivités territoriales, de leurs établissements et de leur action en matière sociale, médico-sociale et socio-éducative.

Durée de l'entretien : trente-cinq minutes dont dix minutes au plus d'exposé et vingt-cinq minutes au moins d'échange (coefficient 2).

Il est attribué à l'épreuve une note de 0 à 20.

Toute note inférieure à 5 sur 20 à l'épreuve d'admissibilité ou d'admission entraîne l'élimination du candidat.

Ariège
CDG 09

10 rue Germain Authié
09000 FOIX
05 34 09 32 40
www.cdg09.fr

Aude
CDG 11

Maison des Collectivités
85 Avenue Claude Bernard
CS 60050
11890 CARCASSONNE CEDEX
04 68 77 79 79
www.cdg11.fr

Aveyron
CDG 12

Immeuble « Le Sériat »
10 Faubourg Lo Barry
Saint Cyrice Etoile
12000 RODEZ
05 65 73 61 60

Gard
CDG 30

183 Chemin du Mas Coquillard
30900 NIMES
04 66 38 86 98 ou
04 66 38 86 85
www.cdg30.fr

Haute-Garonne
CDG 31

590 Rue Buissonnière
CS 37666
31676 LABEGE CEDEX
05 81 91 93 00
www.cdg31.fr

Gers
CDG 32

4 Place du Maréchal Lannes
BP 80002
32001 AUCH CEDEX
05 62 60 15 00
www.cdg32.fr

Hérault
CDG 34

Parc d'activités d'Alco
254 rue Michel Teule
34184 MONTPELLIER CEDEX 4
04 67 04 38 81
www.cdg34.fr

Lot
CDG 46

12 Avenue Charles Pillat
46090 PRADINES
05 65 23 00 95
www.cdg46.fr

Lozère
CDG 48

11 boulevard des Capucins
48000 MENDE
04 66 65 30 03
www.cdg48.fr

Hautes-Pyrénées
CDG 65

13 rue Emile Zola
65600 SEMEAC
05 62 38 92 50
www.cdg65.fr

Pyrénées-Orientales
CDG 66

Centre del Mon - BP 901
35 boulevard Saint-Assiscle
66020 PERPIGNAN CEDEX
04 68 34 88 66
www.cdg66.fr

Tarn
CDG 81

188 rue de Jarlard
81000 ALBI
05 63 60 16 50
www.cdg81.fr

Tarn-et-Garonne
CDG 82

23 Bd Vincent Auriol
82000 MONTAUBAN
05 63 21 62 00
www.cdg82.fr



COORDINATION RÉGIONALE DES CENTRES DE GESTION DE LA FONCTION PUBLIQUE TERRITORIALE D'OCCITANIE

