

# EXAMEN PROFESSIONNEL

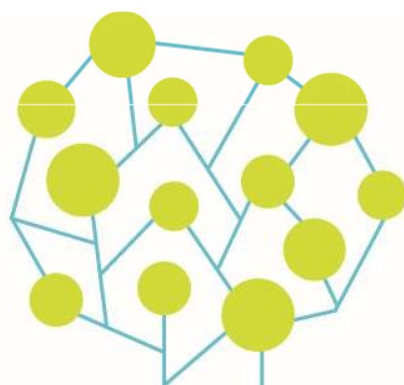
## Avancement de grade

BROCHURE D'INFORMATION

Filière culturelle

Catégorie A

Attaché territorial principal de conservation du  
patrimoine



## REFERENCES

- Décret n°91-843 du 2 septembre 1991 portant statut particulier du cadre d'emplois des attachés territoriaux de conservation du patrimoine.
- Décret n° 2019-846 du 19 août 2019 fixant les modalités d'organisation de l'examen professionnel d'accès au grade d'attaché principal de conservation du patrimoine.

## MISSIONS

Les membres du cadre d'emplois sont affectés, en fonction de leur formation, dans un service ou établissement correspondant à l'une des spécialités suivantes de la conservation du patrimoine :

1. Archéologie ;
2. Archives ;
3. Inventaire ;
4. Musées.
5. Patrimoine scientifique, technique et naturel. "

Les attachés territoriaux de conservation du patrimoine participent à l'étude, au classement, à la conservation, l'entretien, l'enrichissement et à la mise en valeur du patrimoine d'une collectivité territoriale ou d'un établissement public mentionné à l'article 2 de la loi du 26 janvier 1984. Ils contribuent à faire connaître ce patrimoine par des expositions, des enseignements, des publications ou toute autre manifestation ayant pour objet de faciliter l'accès du public à la connaissance et à la découverte du patrimoine.

Ils peuvent être nommés aux emplois de direction des services communaux ou régionaux d'archives, des services d'archéologie ou des établissements contrôlés assurant les missions mentionnées ci-dessus. Dans les services ou établissements dirigés par un conservateur du patrimoine, les attachés de conservation ont vocation à remplir les fonctions d'adjoint du conservateur du patrimoine ou à diriger l'un des secteurs d'activités de l'établissement.

## CONDITIONS D'ACCES A L'EXAMEN

Ouvert aux attachés de conservation du patrimoine qui justifient, au 1<sup>er</sup> janvier de l'année au titre de laquelle est établi le tableau d'avancement, d'une durée de 3 ans de services effectifs dans un cadre d'emplois, corps ou emploi de catégorie A ou de même niveau et ont atteint le 5<sup>ème</sup> échelon du grade d'attaché de conservation du patrimoine.

### EPREUVE D'ADMISSIBILITE

Un examen du dossier de chaque candidat.

Cet examen doit permettre d'apprécier le parcours professionnel du candidat et son aptitude à accéder au grade d'attaché principal de conservation du patrimoine (coefficient 1).

Le dossier constitué par le candidat est établi conformément à un modèle type figurant dans le dossier d'inscription. Il comprend :

- une présentation de sa formation initiale, de sa formation statutaire, de sa formation professionnelle tout au long de la vie et de son niveau de qualification ;
- une présentation de son parcours professionnel ;
- une présentation des acquis de son expérience professionnelle, de ses aptitudes et de sa motivation en matière de conduite de projets culturels et d'encadrement ;
- un rapport présentant une réalisation professionnelle de son choix.

**Ne sont autorisés à se présenter à l'épreuve d'admission que les candidats déclarés admissibles par le jury.**

### EPREUVE D'ADMISSION

Un entretien avec le jury destiné à apprécier les motivations du candidat, son expérience professionnelle ainsi que son aptitude à exercer les missions et les responsabilités dévolues aux attachés principaux de conservation du patrimoine.

Cet entretien commence par un exposé du candidat de dix minutes au plus qui doit permettre au jury d'apprécier les acquis de l'expérience professionnelle du candidat. Il se poursuit par un échange avec le jury qui doit permettre à ce dernier d'apprécier :

- son expertise technique ;
- ses aptitudes et sa motivation en matière de conduite de projets culturels et d'encadrement ;
- sa connaissance des collectivités territoriales et de leur action en matière de culture.

Durée de l'entretien : trente-cinq minutes dont vingt-cinq minutes d'échange (coefficient 2).

Il est attribué à chaque épreuve une note de 0 à 20. Chaque note est multipliée par un coefficient.

Toute note inférieure à 5 sur 20 à l'une des épreuves obligatoires d'admissibilité ou d'admission entraîne l'élimination du candidat.

Un candidat ne peut être admis si la moyenne de ses notes aux épreuves est inférieure à 10 sur 20 après application des coefficients correspondants.

### **Ariège CDG 09**

4 Avenue Raoul Lafayette  
09000 FOIX  
05 34 09 32 40  
[www.cdg09.fr](http://www.cdg09.fr)

### **Aude CDG 11**

Maison des Collectivités  
85 Avenue Claude Bernard  
CS 60050  
11890 CARCASSONNE CEDEX  
04 68 77 79 79  
[www.cdg11.fr](http://www.cdg11.fr)

### **Aveyron CDG 12**

Immeuble « Le Sériat »  
10 Faubourg Lo Barry,  
Saint Cyrice Etoile  
12000 RODEZ  
05 65 73 61 60

### **Gard CDG 30**

183 Chemin du Mas Coquillard  
30900 NIMES  
04 66 38 86 98 ou  
04 66 38 86 85  
[www.cdg30.fr](http://www.cdg30.fr)

### **Haute-Garonne CDG 31**

590 Rue Buissonnière  
CS 37666  
31676 LABEGE CEDEX  
05.81.91.93.00  
[www.cdg31.fr](http://www.cdg31.fr)

### **Gers CDG 32**

4 Place du Maréchal Lannes  
BP 80002  
32001 AUCH CEDEX  
05 62 60 15 00  
[www.cdg32.fr](http://www.cdg32.fr)

### **Hérault CDG 34**

Parc d'activités d'Alco  
254 rue Michel Teule  
34184 MONTPELLIER CEDEX 4  
04 67 04 38 81  
[www.cdg34.fr](http://www.cdg34.fr)

### **Lot CDG 46**

12 Avenue Charles Pillat  
46090 PRADINES  
05 65 23 00 95  
[www.cdg46.fr](http://www.cdg46.fr)

### **Lozère CDG 48**

11 boulevard des Capucins  
48000 MENDE  
04 66 65 30 03  
[www.cdg48.fr](http://www.cdg48.fr)

### **Hautes-Pyrénées CDG 65**

13 rue Emile Zola  
65600 SEMEAC  
05 62 38 92 50  
[www.cdg65.fr](http://www.cdg65.fr)

### **Pyrénées-Orientales CDG 66**

Centre Del Mon  
35 boulevard Saint-Assisclé  
Bâtiment B – BP 901  
66020 PERPIGNAN CEDEX  
04 68 34 88 66  
[www.cdg66.fr](http://www.cdg66.fr)

### **Tarn CDG 81**

188 rue de Jarlard  
81000 ALBI  
05 63 60 16 50  
[www.cdg81.fr](http://www.cdg81.fr)

### **Tarn-et-Garonne CDG 82**

23 Bd Vincent Auriol  
82000 MONTAUBAN  
05 63 21 62 00  
[www.cdg82.fr](http://www.cdg82.fr)



## COORDINATION RÉGIONALE DES CENTRES DE GESTION DE LA FONCTION PUBLIQUE TERRITORIALE D'OCCITANIE

